

Avelsstrategi för Parson Russell Terrier.

Historik

1992 godkände FCI rasen Parson Jack Russell Terrier (namnbyte till Parson Russell Terrier skedde 2001), vilket innebär att rasen är ung i Sverige. De första 10 åren har, i avelsarbetet, handlat mycket om att få homogenitet i utseendet, och när det gäller hälsan, upptäcka vad rasen bär på.

Under de första åren skedde många inmönstringar av hundar som fyllde kriterierna för hur en Parson skall se ut. Dessa hundar har inte, i SKK:s register, komplett 3 leds stamtavla vilket resulterar i stamtavlor där det på förfäderna står *ej registrerad. Det importerades också hundar framförallt från England, som är rasens hemland. De inmönstrade och importerade är grunden i den svenska stammen. På en del av de inmönstrade hundarna finns ingen härstamning att hitta och rasklubben tror idag att där kan finnas andra raser inblandade. Ibland föds det valpar som inte är Parsonlika, t.ex. hundar som blir kortbenta eller mycket stora som 40-50cm, får ståndöron eller stora, tunga, runda öron vilket verkar vara en indikation på det. I England, under rasens 200 åriga historia, korsades andra raser in för att man ville ha in specifika egenskaper, dels användbara i den grythund som även skulle kunna springa en hel dag med hästar och hounds, dels passande till den käcka lilla sällskapshund som blivit en av de mest efterfrågade i England. Detta kan vara förklaringen till den ännu ganska stora variationen i utseendet.

Inmönstringar sker fortlöpande och idag ber rasklubben att få stamtavlorna på dessa hundar. Under 1992 och 93 mönstrades 64 stycken in, varav 6 hanar och 6 tikar från England som gått i avel. Av de svenska inmönstrade hanarna har 6 av 22 gått vidare och av tikarna 18 av 30, med reservation för eventuella missar. 1994-97 kom det 5 hanar och 14 tikar från utlandet och det blev 6 hanar och 10 tikar inmönstrade. T.o.m. 1997 hade 587 registrerats som Parson varav 31 importer och 68 inmönstrade. Under nästa femårsperiod 1998 - 2002 har 949 registrerats, varav 6 hanar och 6 tikar är importerade + att 3 tikar är inmönstrade. T.o.m. oktober-2003 är 3 hanar och 3 tikar inmönstrade.

Status 2007

2003- 2006

I 2003 är det 9 inmönstrade – 5 tikar och 4 hanar. En tik och en hane är använda i avel. Det är importerat två tikar. Totalt registrerat 241.

I 2004 är det 16 inmönstrade – 8 tikar och 8 hanar. Två tikar och en hane är använda i avel. Det är importerat fem tikar och fyra hanar. Totalt registrerat 328.

I 2005 är det 11 inmönstrade – 6 tikar och 5 hanar. Tre tikar och två hanar använda i avel. Det är importerat sex tikar och fyra hanar. Totalt registrerat 361.

I 2006 är det 15 inmönstrade – 9 tikar och 5 hanar. Fyra tikar och två hanar använda i avel. Det är importerat sju tikar och tre hanar. Totalt registrerat 339.

I 2007 - august 2007 är det två inmönstrade – en tik och en hane. Det är importerat tre tikar och två hanar.

Hälsa

En enkät med hälsofrågor skickades ut år 2002 till alla klubbens ca 200 medlemmar. 30 svar inkom och ca 160 hundar rapporterades.

Den visade att rasen idag är relativt frisk. En del ärftliga anomalier förekommer, men i väldigt liten omfattning. T.ex dövhet, allergier, patella luxation, Legg Perthes.

Rasklubben och uppfödarna samarbetar med att ha en öppen dialog angående detta, för att uppmärksamma om någon sjukdom ökar i omfattning. **Alla** uppmanas att rapportera misstänkta genetiskt betingade sjukdomsfall till rasklubben.

Status 2007

Det har förekommit flera fall med döva Parson vilket gör att klubben numera även rekommenderar BAER-test.

På grund av problem med ögonsjukdomar, i merpart utanför Sveriges så har fler ögonlyst sina Parson och klubben har också infört en rekommendation utav detta.

HD

Höftledsdysplasi förekommer i större omfattning och idag ligger defekt procenten

kring 6 %. T.o.m 2003-11-30 är 223 Parson röntgade

När det gäller höftledsdysplasi, uppmanas uppfödarna att röntga sina avelsdjur, och målet är att öka röntgade individer till 25 % av populationen till år 2009.

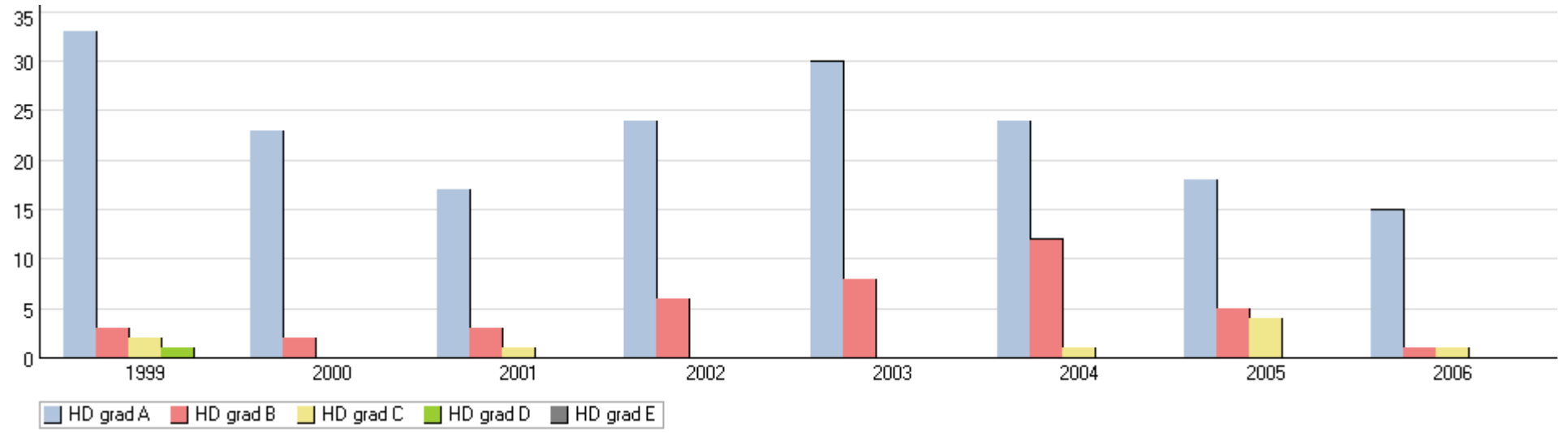
Status 2007

Till och med 2006 är 11,4% av populationen röntgad.

Utav Parson födda 1999-2006 är 234 stycken röntgade, 11,5% av populationen varav 4,3% med HD-fel.

Oroväckande är att vid de flesta parningarna är BÅDA föräldrardjuren icke röntgade.

Födelseår:1999-2007	1999	2000	2001	2002	2003	2004	2005	2006
Diagnos								
HD grad A	33 (84,6)	23 (92%)	17 (81%)	24 (80%)	30 (78,9%)	24 (64,9%)	18 (66,7%)	15 (88,2%)
HD grad B	3 (7,7)	2 (8,0%)	3 (14,3%)	6 (20%)	8 (21,1%)	12 (32,45)	5 (18,5%)	1 (5,9%)
HD grad C	2 (5,1%)		1 (4,8%)			1 (2,7%)	4 (14,8%)	1 (5,9%)
HD grad D	1 (2,6%)							
HD grad E								
Tot ant. Undersökta	39	25	21	30	38	37	27	17
Snittålder för undersökn. (mån)	22	22	24	23	18	15	17	14
Ant. Födda	191	179	196	262	270	266	329	335



Födelseår:		1999	-	2007	Typ:		HD, nya avläsningssystemet	kombinationer	Visa	
Föräldradjur		Kullar födda								
Kombinationer		1999	2000	2001	2002	2003	2004	2005	2006	2007
HD grad A	HD grad A		1	1	8	10	4	12	11	6
HD grad A	HD grad B				1	2	7	6	15	8
HD grad A	HD grad C			1						
HD grad A	HD ua		2	6	6	2	3	3	3	1
HD grad B	HD grad B						1	1	3	1
HD grad B	HD ua				1	1				
HD ua	HD ua	16	15	5	2	3	1	1		
okänt	HD grad A		3	2	2	6	9	12	12	8
okänt	HD grad B					2	3	5	7	4
okänt	HD grad C								1	
okänt	HD ua	11	9	13	5	7	3	2	4	
okänt	okänt	16	11	15	31	28	31	35	24	14

Tandstatus

Formuläret visade tydligt att rasen även har problem med tandstatusen. Cirka 40 % har tandförluster av olika storlek. Alla typer av förluster finns, incessiver, premolarer och molarer. Även bettfel, underbett, tångbett, sneda bett/ tänder förekommer.

Rasklubben har utarbetat ett tandintyg som uppfödarna skickar med sina valpköpare, som skall fyllas i av veterinär när hunden har fyllt 1 år. Intyget skickas sedan till rasklubben. Detta för att få en tydligare bild av problemet, att förbättra tandstatusen i rasen, och att användandet av fulltandade individer skall öka i aveln. Rasklubben rekommenderar uppfödare att åtminstone ett av föräldradjuret skall vara fulltandad. En utvärdering av tandintygen görs, inför en eventuell revidering av strategin 2009.

Status 2007

16,1 % har tandförluster av olika grad, en väsentlig minskning gentemot 40% 2003.

Tandintyg skickas in men vissa uppfödarens hundar förekommer mer frekvent än andra.

Uppmaning att skicka in intygen har skett på hemsidan.

Ögon

Antalet undersökta är få men resultatet bra, hunden som är född 2000 påvisar en icke ärftlig katarakt. Målet är att öka antalet ögonlysta Parsons.

Födelseår: 1990-2007

Diagnos	2000	2002	2003	2004	2005	2006
UA		2	1	3	5	4
Diagnos	1					
Tot ant. undersökta	1	2	1	3	5	4
Ant. Födda	179	262	270	266	329	335

Population och genetisk variation.

Populationen ökar stadigt med ca 200 registreringar per år och uppgår idag, år 2003, till ca 1500 registrerade Parson. Ökningen förväntas fortgå i samma takt.

Avelsbasen idag är relativt snäv, den effektiva avelsbasen är under de 100 individer, som är det minsta man rekommenderar. För att rasen skall utvecklas hälsosamt, med en rik genetisk variation, behöver fler individer användas i avel. Mellan 1996-2001 var den effektiva avelsbasen, enligt dataprogrammet Lathunden, cirka 40 individer; 1997-2002 ca 63.

Målet är att om ca fem år, 2009, ha fördubblat siffran.

Förutsättningen för att den effektiva avelsbasen skall öka är att man använder outnyttjade individer, som är mindre besläktade än de som används idag, den tillgängliga basen är idag ca 173 individer.

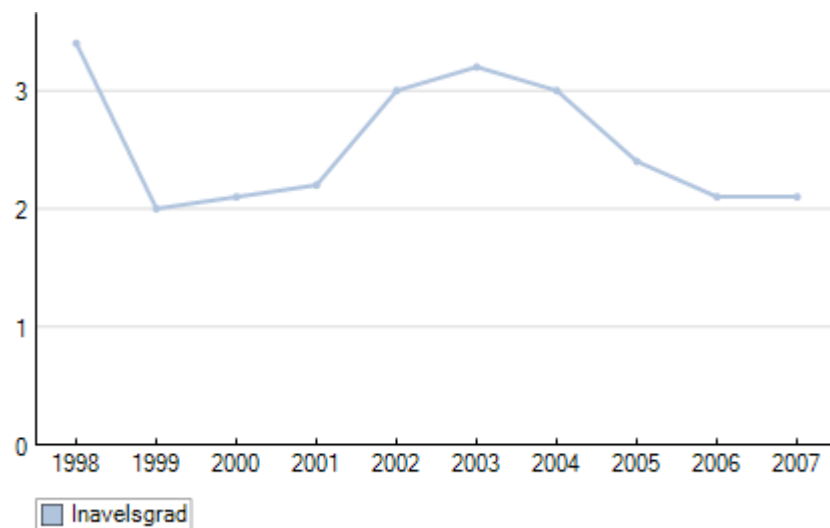
Rasklubben rekommenderar att en hanhund under sin livstid inte ska få fler valpar än 25% av årsproduktionen av valpar i rasen (ca 50 st). Arbete pågår också med att ge ut information om vilka individer som breddar basen.

Status 2007

Populationen uppgår till cirka 2815 stycken registrerade Parsons, antalet nya individer som föds är cirka 300 individer per år.

Antal reg/år	2003	2004	2005	2006
Tikar(varav importer)	121	162 (5)	191 (6)	181 (7)
Hanar(varav importer)	120	166 (4)	170 (4)	158 (3)
Totalt	241	328	361	339

Inavelsgraden har sjunkit från cirka 3 % till 2% vilket är positivt därmed har den effektiva avelsbasen ökat



Hundar använda i avel mellan 1990-2007:

	1990	1992	1993	1994	1995	1996	1997	1998	1999	2000	2001	2002	2003	2004	2005	2006	2007
Kullar	1	6	12	21	23	28	27	28	43	41	43	56	61	62	77	80	32
Tikar	1	5	11	21	23	28	27	26	41	40	43	52	57	60	75	76	32
Hanar	1	4	7	14	14	18	21	18	28	28	33	32	38	42	60	52	22

Exteriör och funktion.

Parson Russell terriern är en grytjakthund, framförallt som rävsprängare.
Funktionen skall styra den exteriöra aveln.

Storleken: höjd och bröstomfång, är i nuläget mycket viktigt då rasen tenderar att bli för stor för att kunna gå ner i gryt.

Rasklubben har därför beslutat mäta höjden på hundarna på den årliga rasspecial- utställningen 5 år framåt fr.o.m. 2003. Domaren rekommenderas att känna på, ” spanna”, hundarnas bröstorgar som skall kunna nå runt med två medelstora händer.

2003 års mätning (61 hundar mättes) visade en medelhöjd på tikar 34,5 cm & hanar 37 cm. Idealhöjden på tikar är 33cm & hanar 36 cm enligt rasstandard.

Status 2007

Mätning av höjd har förekommit sporadiskt på vår rasspecial, avelskommitten blir ansvariga för att detta skall utföras och följas upp framöver.

Mentalitet.

Mentaliteten skall även styras av hundens funktion som grythund, förutom de krav som dagens samhälle ställer.

I rasstandarden står det: ”Robust, ihärdig jaktterrier, särskilt lämpad för grytjakt.” Samt att ”Rasen skall huvudsakligen vara en arbetande terrier med förmåga och konstruktion för att gå i gryt liksom att jaga med drivande hundar. Till temperamentet är den oförvägen och vänlig.”, alltså skall det strävas efter att den är modig nog att gå ner i gryt, skarp nog att spränga räv, vänlig mot artfränder och, framför allt, människor, samt att den ska fungera i samhället med samma mod och glädje.

Idag är rasen framgångsrik inom hundsporten på många sätt:

Grytjakt grytjaktchampions 8 st

Viltspår/eftersök , 15 champions,

Agility 2 champions

Lydnad & Bruks.

Den används framgångsrikt i jakt på räv, och grävling, samt stötande på klövvilt och vildsvin. Jägarna gillar den då den även är en ypperlig familjehund. Man skall dock ej glömma att Parsonterriern är en rävgrythund, vilket innebär att den aldrig får bli för skarp och elak och bita sig fast.

Som familjehund är den trogen och vill alltid vara med, den älskar att vara aktiv, då mår den som bäst, den är robust och orkar följa med på t.ex. fjällvandringar, ridturer och joggingrundor. Vill man ha en Parson skall man själv vara en aktiv person.

I arbetet med mentaliteten finns en del verktyg. Rasklubben arbetar för mental-beskrivningar, grytprov och viltspår.

Mentalbeskrivningarna har ökat inom rasen och en preliminär profil finns.

111 hundar är mentalbeskrivna t.o.m. 2003.

Starter på grytprov har också ökat de senaste åren, vilket är viktigt då rasen är en grytjagande rävhund och det är viktigt att de egenskaperna bibehålls. 54 Parsons har startats med godkända resultat. (Grytanlagsprov, grytkaraktärsprov & grytapporiteringsprov)

Dock behöver många fler mentalbeskrivas och startas på grytprov för att få en bild av var rasen står idag och vad som behöver arbetas på.

Målet är att till år 2009 ha ökat antalet beskrivna individer till 25% av populationen och uppfödarna rekommenderas beskriva så många som möjligt.

En utvärdering av det mentala skall göras när målet 25% är nått, dock senast till eventuell revidering av strategin år 2009.

Status 2007

Antalet arbetschampions har ökat markant vilket är mycket glädjande:

Grytjaktchampions 28 st

Viltspår/eftersök 35 st,

Agilitychampions 6 st varav 2st dubbelchampion .

Från 1990 till och med 2006 har endast 217 st (8,2%) parson blivit beskrivna. Antal födda under samma period är 2655 st.

Det har anordnas ett flertal MH i landet för enbart Parsons, dock har flera utav dessa beskrivningar ej blivit fulla, varvid andra raser har gått in istället.

Uppmaningen fortsätter dock att MH beskriva våra parson framför allt våra avelsdjur.

På uppfödarkonferensen i Södertälje 2000 antogs en preliminär mental profil för Parson enligt nedan, där beskrivs också hur de som är beskrivna i rasen är gentemot profilen.

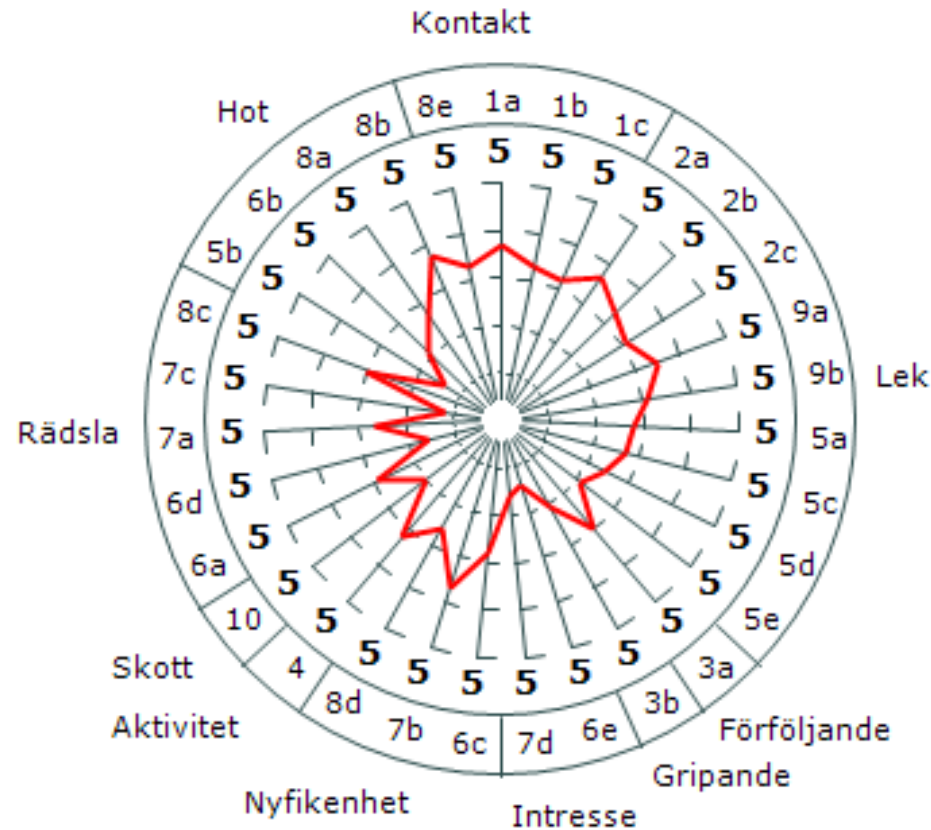
Kursiv text visar medelvärde av de 93 beskrivna t.o.m. 2000 och medelvärde i kursiv fetstil tom 2006

1a <u>Hälsning</u> Tar kontakt själv eller när föraren tar kontakt. Balanserad	4	<i>enligt profil</i>	3,7
1b <u>Samarbete</u> Följer med villigt. Engagerar sig	4	3,4	3,3
1c <u>Hantering</u> Accepterar. Svarar med kontaktbeteende	4	3,2	3,2
2a <u>Leklust</u> Leker aktivt, startar snabbt	4	<i>enligt profil</i>	3,7
2b <u>Gripande</u> Griper direkt med hela munnen	4	<i>enligt profil</i>	3,3
2c <u>Dragkamp</u> Griper dir med hela munnen, drar emot till t.l. släpper	4	3,2	3,1
3a <u>Förföljande</u> Startar med hög fart, målinriktad, bromsar in vid bytet	4	3,2	3
3b <u>JAKT Gripande</u> Griper direkt, släpper	4	2,3	2,1
4 <u>Aktivitet</u> Är uppmärksam o lugn – står, sitter el ligger	2	3,1	3,2
5a <u>Avst.lek Intresse</u> Intresserad, följer figuranten utan avbrott	3	<i>enligt profil</i>	2,8
5b <u>Avst.lek Hot/agg</u> Inga skall eller morningar	1	<i>enligt profi</i>	1,4
5c <u>Avst.lek Nyfikenhet</u> Går fram direkt till fig utan hjälp	5	3	2,7
5d <u>Avst.lek Leklust</u> Griper direkt. Kan släppa och ta om. Drar emot	4	2,7	2,4
5e <u>Avst lek</u> Är aktiv med fig Intresse även mot passiv fig.	4	2,5	2,1
6a <u>Överraskn. Rädsla</u> Gör undanmanöver utan att vända bort blicken		<i>enligt profil</i>	2,9
6b <u>Hot/agg</u> Visar flera hotbeteenden under en längre tid	3	2,1	2,1
6c <u>Nyfikenhet</u> Går fram till overallen utan hjälp	5	3	2,8
6d <u>Kvarstående rädsla</u> Ingen tempoförändring eller undanmanöver	1	<i>enligt profil</i>	1,6
6e <u>Kvarstående intresse</u> Inget intresse för overallen	1	<i>enligt profil</i>	1,4
7a <u>Ljud, rädsla</u> Gör undanmanöver utan att vända bort blicken	3	2,6	2,7
7b <u>Ljud Nyfikenhet</u> Går fram till skramlet utan hjälp	5	3,9	3,7
7c <u>Rädsla kvar</u> Ingen tempoförändring eller undanmanöver	1	<i>enligt profil</i>	1,2
7d <u>Intresse kvar</u> Inget intresse för ljudkällan	1	1,7	1,6
8a <u>Spöken hot/agg</u> Visar flera hotbeteenden under längre tid	3	<i>enligt profil</i>	2,7
8b <u>Kontrollerar/handlar</u> mot båda spökena under hela momentet	5	4	3,8
8c <u>Rädsla</u> Uppehåller sig i huvudsak framför föraren. Någon avståndsreglering	2	3	3
8d <u>Nyfikenhet</u> Går fram till spöket utan hjälp	5	2,7	2,6
8e <u>Kontakt</u> Tar kontakt själv, balanserad	4	<i>enligt profil</i>	3,3
9a <u>Lek 2, leklust</u> Leker aktivt, startar snabbt	4	<i>enligt profil</i>	3,5
9b <u>Gripande</u> Griper direkt med hela munnen	4	3,3	3,1
10 <u>Skott</u> Visar ingen berördhet. Snabb kontroll.	1	2	2

Status 2007

Kod	Beskrivning	Medel
1a	Kontakt hälsning	3,7
1b	Kontakt samarb.	3,3
1c	Kontakt hantering	3,2
2a	Lek 1 leklust	3,7
2b	Lek 1 gripande	3,3
2c	Lek 1 grip/dragk	3,1
3a2	Förföljande	3
3b2	Gripande	2,1
4	Aktivitet	3,2
5a	Avst.lek intresse	2,8
5b	Avst.lek hot/aggr	1,4
5c	Avst.lek nyfiken	2,7
5d	Avst.lek leklust	2,4
5e	Avst.lek samarb.	2,1
6a	Överr. rädsla	2,9
6b	Överr. hot/agg	2,1
6c	Överr. nyfikenhet	2,8
6d	Överr. kv. rädsla	1,6
6e	Överr. kv. intr.	1,4
7a	Ljud rädsla	2,7
7b	Ljud nyfikenhet	3,7
7c	Ljud kv. rädsla	1,2
7d	Ljud kv. intresse	1,6
8a	Spöken hot/agg	2,7
8b	Spöken kontroll	3,8

Faktiska värden



— Medelvärde (ras, 217 st, Samtliga)

8c	Spöken rädsla Spöken	3
8d	nyfikenhet	2,6
8e	Spöken kontakt	3,3
9a	Lek 2 leklust	3,5
9b	Lek 2 gripande	3,1
10	Skott	2