

Parson Russell Terrier



Raskompendium 2006

Copyright Svenska Parson Russell Terrier Klubben
Tillstånd att använda materialet ges av klubbens sekreterare
Adress via klubbens hemsida: www.parsonklubben.nu

HEMLAND Storbritannien

ANVÄNDNINGSOMRÅDE - Robust, ihärdig jaktterrier, särskilt lämpad för gryttjakt

FCI-Klassifikation Grupp 3, sektion 1

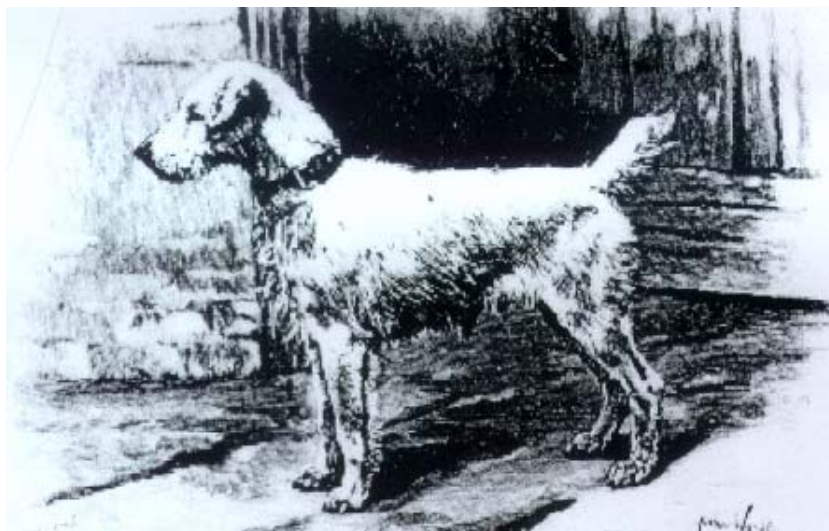
BAKGRUND Rasens grundare kyrkoherde John ”Jack” Russell föddes 1795 i Dartmouth, Devon. Han tjänstgjorde större delen av sitt liv som präst i Swymbridge, Devon. Som erfaren häst karl och jägare blev han lidelsefullt engagerad i uppfödning av terrier. När The Kennel Club bildades 1873 blev han en av dess första medlemmar.

Han dog 1883 vid 87 års ålder. Under studietiden i Oxford köpte han sin första terrier, en vit strävhaarig tik, vars huvudteckning står nära dagens standard. Jack Russell arbetade med korsning av olika arbetande terrier, både en- och flerfärgade. Hans mål var hela tiden att förbättra jaktgenskaper, utan att i särskilt hög grad fästa vikt vid någon enstaka rastyp. Traditionen att korsa olika terriertyper fortsatte länge. Han gjorde också korsningsförsök med andra raser, men avkomman överensstämde inte med den ursprungliga Jack Russelltypen. Dessa försök blev därför en besvikelse och övergavs.

Från slutet av andra världskriget ökade rasens popularitet på kontinenten, särskilt bland jägare och hästfolk. Den 22 januari 1990 erkändes rasen interimistiskt av The Kennel Club under namnet Parson Jack Russell terrier och definitivt FCI-erkännande fick rasen 2001 under namnet Parson Russell terrier.

tivt

HELHETSINTRYCK Parson Russell terrier skall ge ett arbetsdugligt intryck,



Lill Foiler, med Jack Russells blodslinjer på bägge sidor
Ur det norska raskompendiet

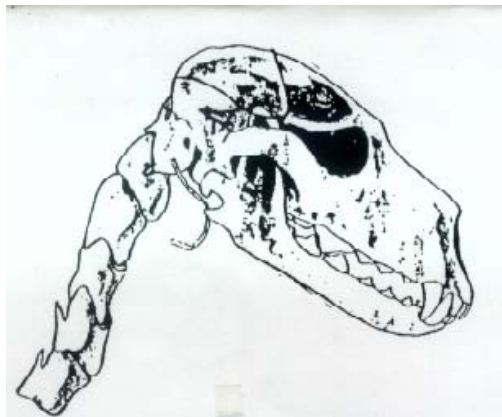
vara aktiv och smidig, byggs för snabbhet och uthållighet. Helhetsbilden skall vara en balanserad och rörlig hund. Hedersvärda ärr tolereras.

VIKTIGA MÅTT- FÖRHÅLLANDEN Kroppens längd från manke till svansrot skall vara något längre än avståndet från manke till markplan. Längden från nospets till stop skall vara något kortare än avståndet från stop till nackknöl

UPPFÖRANDE/ KARAKTÄR Rasen skall huvudsakligen vara en arbetande terrier med förmåga och konstruktion för att gå i gryt liksom att jaga med drivande hundar. Till temperamentet är den oförfvägen och vänlig.

KOMMENTAR *I standarden beskrivs denna ras som en arbetande terrier. Denna brukstyp skall inte förskönas eller bli så extrem i sin outline som dagens foxterrier. Hunden skall vara snabb och ha en tillräckligt lång rygg för att om så behövs kunna vända sig i ett gryt i ett trängt läge. Ryggen skall också vara stark och elastisk. Benen skall vara placerade så att det ej finns tendens till kohasighet eller trånga, låsta armbågar. Till sitt temperament skall hunden vara modig och framåt utan att vara dumdristig eller skarp. Den skall vara flexibel i sitt humör, lätt att anpassa till olika miljöer och snabbt kunna förändra sitt sinnelag. Snabb modig och alert ute; lugn och följsam i hemmet. Som vanligt bland terrier så kan även denna ras drabbas av "irländsk fylla" alla slåss mot alla utan någon egentlig anledning. "Just for the laugh of it" . Kort sagt en terrier som är sund och frisk i sin omgivning och med förmåga att charma alla.*

HUVUD



Teckning Cindy Pettersson

Skallparti Skallen skall vara måttligt bred och gradvis avsmalna mot ögonen. Hjässan skall vara flat.

KOMMENTAR *Huvudet skall vara i god proportion till kroppen och benstommen i övrigt , samt vackert och mycket uttrycksfullt. Hjässan skall vara flat. Får under inga omständigheter vara rund eller välvd . Huvudet får inte påminna om en bullterrier eller dansk svensk gårdshund. Detta skall betraktas som ett mycket allvarligt fel. Käken skall vara stark och hunden bör vara utfylld under ögonen. En rak linje skall kunna dras från kinden till nospartiet i höjd med hörntanden sett ovanifrån. Käkpartiet får under inga omständigheter vara snipigt. Nosryggen skall utgöra en rak linje. Huden på huvudet skall vara fast och stram. En sträv hund skall trimmas så att det finns ögonbryn och skägg i god proportion till hunden i övrigt.*

Stop Stopet skall vara svagt markerat.

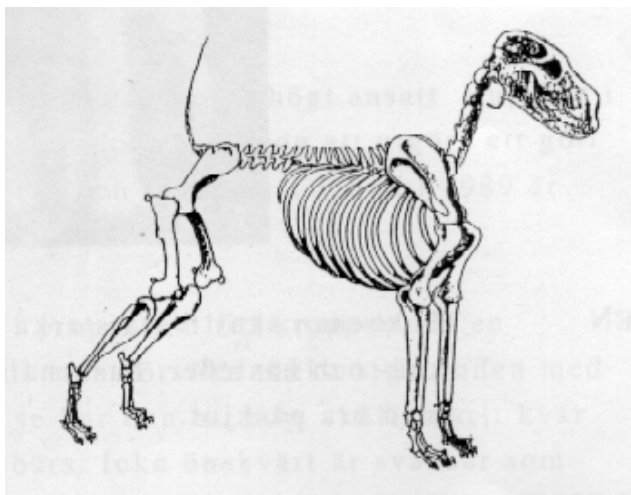
KOMMENTAR *På ett i övrigt bra huvud kan man tillåta ett något mer uttalat stop.*

Nostryffel Nostryffeln skall vara svart



- KOMMENTAR *På vissa kända linjer kan ibland brun nos förekomma. Detta är inte önskvärt och skall bedömas som en avvikelse från rasstandarden.*
- Käkar/Tänder Käkarna skall vara starka och muskulösa. Bettet skall vara ett perfekt, regelbundet och komplett saxbett.
- KOMMENTAR *Tänderna skall vara stora, starka, jämna och fria från missfärgningar. Tandförluster kan förekomma på vissa, vilket är ett allvarligt fel.*
- Ögon och Ögonen skall vara mandelformade, något djupt liggande mörka till färgen med intensivt uttryck.
- KOMMENTAR *Viktigt är att poängtera att ögonen skall vara väl placerade; utstående ögon, som påminner om dvärghundsdrag får ej förekomma. Ögonen skall utstråla intelligens och kvickhet, kunna visa skärpa och godmodighet. Ljusa eller gula ögon får ej förekomma. Avsaknad av eller ofullständigt pigmentering runt ögonkanterna är vanligt hos hundar med ljusa huvuden. Detta skall ej ses som ett fel och bör inte bestraffas på utställning.*
- Öron Öronen skall vara små , V-formade och måttligt tjocka. De skall falla framåt och bäras tätt intill huvudet, öronspetsen skall nå till ögonvrån. Det vikta örats överlinje skall inte synas ovanför skallens överlinje.
- KOMMENTAR *Det normala är öron av medelstorlek, som hos border och tysk jaktterrier. Örats hud skall vara tjock och örontippen skall vara V-formad, ej u-formad. Örats spets skall vara i jämnhöjd med yttre ögonvrån. Ett par i övrigt korrekta öron kan överstiga hjässkanten med 1/2 centimeter utan att detta skall bedömas som ett fel. Något lättare öron är att föredra än allt för stora tunga öron.*
- HALS Halsen skall vara torr, muskulös, av god längd och gradvis breddas mot skuldrorna.

KOMMENTAR *Halsens överlinje skall om möjligt avslutas bakom skulderbladskanten. Halsen bör vara av god längd och skall bäras med stolthet. Huden skall vara lös och hunden skall alltid kunna bäras i nackskinnet utan några besvär.*



Teckning Cindy Pettersson

KROPP

Kroppen skall vara välbalanserad, och hela kroppen skall vara något längre än mankhöjds måttet

KOMMENTAR *Av yttersta vikt är att poängtera att en Parson aldrig får bli alltför kort i ryggen. Den får aldrig närma sig en foxterrier i proportionerna. Ryggen får dock aldrig bli så lång att den uppfattas som en långryggad, lågbent hund. Kort sagt hunden skall vara i god balans och ha lätt för att ställa upp sig. En god tumregel är att om man lyfter hunden under bröstkorgen med sin handflata så skall den vara i jämvikt och vare sig tippa framåt eller bakåt.*

Rygg

Ryggen skall vara stark och plan

KOMMENTAR *En stark muskulös rygg är eftersträvansvärt. Musklerna skall dock ej vara allt för framträdande då hunden skall vara utrustad med tjock hud. Inga "dippar" får förekomma i hundens överlinje. Ländpartiet skall vara aningen välvt och utstråla styrka, detta är en arbetande terrier. Hunden får ej vara karpryggad. Ge dock akt på att många Parsons kan verka aningen karpryggade i stående om de spänner sig. Vid tveksamhet skall hunden iakttagas i rörelse sedd från sidan. Ryggen skall då vara plan fram till länden, dock med något lägre ansatt svans än foxterriern.*

Ländparti Ländpartiet skall vara svagt välvt

Bröstkorg Bröstkorgen skall vara måttligt djup och inte nå nedanför armbågs knölen. Man skall med medelstora händer kunna greppa om hela bröstkorgen bakom skuldrorna. Revbenen skall inte vara för välvda.

KOMMENTAR *Bröstkorgens utformning är av största vikt för en grythund, den påverkar hundens möjligheter att ta sig fram i grytet. Vid greppning "spanning" av bröstkorgen skall detta alltid ske från golvet när man står bakom hunden. Man fattar med båda händerna bakom hundens skuldra, runt bröstkorgen, lyfter frambenen - detta ska göras från golvet så att hunden slappnar av i bröstet - långfingrarna och tummarna bör kunna vid röra varandra om händerna är medelstora manshänder. Bröstkorgen skall från sidan se grund, snarare än djup ut, bröstkorgsbotten skall vara rundad i botten, dock inte alltför bred. Bröstkorgens djup bör inte gå nedanför armbågsleden.*

SVANS Svansen skall vara kraftig, rak, måttligt högt ansatt och väl upp buren under rörelse. Svansen kuperas vanligen i ra-



Spanning visad av Svante Frisk och fotograferad av Birgitta Lindius



sens
men

hemland till en längd som harmonierar med kroppsform och fungerar som handtag vid grytjakt.

SVANSKUPERING ÄR FÖRBJUDEN I SVERIGE

KOMMENTAR

Svansen skall vara i proportion till kroppen. På en okuperad hund skall man försöka tänka sig hunden med kuperad svans och se hur den bit som skulle varit kvar ser ut och hur den bärs. Icke önskvärt är svansar som bärs allt för högt eller ringlar. Huden framför svansen skall vara fastare än den övriga huden på hunden.

Tillstånd till publicering har lämnats av fotografen Per Undén



Extremiteter

Framställ

Frambenen skall vara starka. De måste vara raka och får varken vara utåt- eller inåtvridna.

Skulderblad

Skulderbladen skall vara långa, sluttande och väl tillbaka lagda med tydligt markerad manke.

Armbåge

Armbågarna skall ligga tätt intill kroppen och röra sig fritt utmed sidorna.

KOMMENTAR

Det är önskvärt med god resning. Dåliga skuldervinklar och därmed en kort satt hals ses hos en del hundar liksom dåligt markerad manke samt korta överarmar, vilket är fel. Mellanhanden skall vara lite lagom vinklad, men ej svag.

Framtassar	Framtassarna skall vara kompakta med hårda trampdynor. De får varken vara inåt- eller utåtvidna.
BAKSTÄLL	Bakstället skall vara starkt och muskulöst med god vinkling.
Knäled	Knälederna skall vara väl vinklade
Has	Hasorna skall vara lågt ansatta
Mellanföt	Mellanfötterna skall vara parallella och medge kraftigt påskjut
Baktassar	Baktassar som framtassar.
KOMMENTAR TILL TASSARNA	<i>Tassarna skall vara runda och väl ihop samt med en stark trampdyna.</i>
KOMMENTAR EXTREMITETER	<i>Benen skall vara starka och välmusklade och absolut raka. Alltför tunn benstomme är icke önskvärt.</i>



Foto Sheila Atter

Vad man skall tänka på när man ser en släthårig hund är att denna vid första anblicken kan synas ha något mindre benstomme än sina strävhairiga kamrater.

När man kontrollerar hundens bröstkorgsomfång kan man samtidigt kontrollera att hundens ben är raka. Bröstkorgs kanten skall ligga högre upp än armbågsleden och även detta kontrollerar man med detta förfarande.

Behåringen på benen skall även den trimmas men det är önskvärt att denna lämnas något längre än den på kroppen.

RÖRELSER

Rörelserna skall vara fria och välkoordinerade med parallella fram- och bakbensrörelser.

KOMMENTAR

Rörelserna skall vara koordinerade och hunden skall röra sig med god takt och med ett gott och vägvinnande steg. Under inga förhållanden får hunden röra sig med hackney betonat steg eller paddla med frambenen. Hunden skall visas i god rörelse i ringen så att domaren kan få en god uppfattning om dess vägvinnande stil. En hund med dåliga rörelser brukar visas i ett långsammare tempo för att dölja de höga benrörelserna. Uppmanar man då föraren att öka tempot brukar hundens rörelser bildligt talat falla sönder.



Foto Lena Kjempengren

HUD

Huden måste vara tjock, och skall inte vara stram.

KOMMENTAR

Huden skall gå att rulla på hundens rygg. Man skall även kunna få ett gott handtag av huden på hundens rygg. Alltför stram hud kan visa tecken på förekomst av inblandning av annan ras bakåt i hundens stamtavla.

PÄLS

Pälsstruktur:

Strukturen skall vara naturligt hård, åtliggande och tät, antingen sträv eller slåthårig. Kroppen undersida och buk skall vara behårade.



Foto Sheila Atter

KOMMENTAR

Pälsen indelas i tre olika grupper, rough, broken och slät. Alla dessa pälsar får förekomma och för att bibehålla en god broken eller rough päls måste man med jämna intervaller använda sig av en slät hund för att pälsen skall kunna bibehålla sin goda struktur. Slät päls skall vara av god tjock kvalitet och av dubbel karaktär. Den får alltså ej likna pälsen på en boxer eller bulldogg osv. Något längre hår på ryggen är önskvärt. Broken päls varierar från endast sparsamt sträv päls kraftigt sträv päls av god hård kvalitet för att sen övergå till rough päls som är betydligt längre med mycket riklig behåring över hela hunden. Vad viktigt är att inte pälsen på något sätt är vågig eller lockig. Vad av yttersta vikt är att man noga undersöker så att

hårstråna ej är lockiga eller vågiga. Många hundar är utrustade med en så tät päls att den knappt får plats. Den kan då upplevas vara vågig och bilda vågmönster. Särskilt vanlig är denna "vågrörelse" i pälsens struktur, uppe på ryggen i anslutning till svansen. En rough hund skall visas i betydligt mera päls och ge ett något ostädat intryck. Att föredra är broken eller rough, uteslutet är dock ej att en slät hund skall kunna visa sig vara den bästa representanten för dagen på en utställning. Hundens siluett skall dock alltid framträda vare sig hunden är rough eller broken. Vissa hundar kan ha mörka prickar i underullen, men dessa får ej gå ut i täckhåren.

Färg Enfärgat vit eller övervägande vit med tan, lemon eller svarta tecken, eller kombination av dessa färger. Tecknen skall helst begränsas till huvudet och/eller svansroten.

KOMMENTAR *Blue merle förekommer inom rasen men skall ses som ett gravt fel. I övrigt bör fläckarnas storlekar och placeringar ses som kosmetiska detaljer och enskilda kroppsfläckar bör inte få alltför stor betydelse i bedömningen.*

STORLEK / VIKT

Mankhöjd: Idealmankhöjden för hanhundar är 36 cm.



Foto Laila Rantanen

Idealmankhöjden för tikar är 33 cm.
Avvikelser på max 2 cm accepteras.

KOMMENTAR *Tikar får i allmänhet vara mycket mindre än hanar, ända ner till 31 cm. Vad som visat sig är att man i England har använt alltför stora djur över lag och har på detta vis fått många hundar av allt för stor modell.*

FEL Varje avvikelse från standarden är fel och skall bedömas i förhållande till graden av avvikelse.

NOTA BENE Hunden får ej prisbelönas om den är aggressiv eller har anatomiska defekter som menligt kan påverka dess hälsa och sundhet.

TESTIKLAR Hos hanhundar måste båda testiklarna vara fullt utvecklade och normalt belägna i pungen,
**SAMMAN-
FATTNING** *En Parson skall upplevas som en okonstlad och icke extrem variant av foxterriern från 1800-talet.*



Bild från Marie Eriksson

*Den skall vara vacker och upplevas som alert och vaken.
Hundens rygglängd och "working ability" skall efter-
strävas och bibehållas.*

EN PARSON SKALL INTE GÅ ATT TA MISTE PÅ

Text, kommentarer och layout 1:a upplagan: Svante Frisk



Vykort ur Sheila Atters samlingar

2:a oförändrade upplagan 1999
3:e upplagan reviderad 2001, av Svante Frisk & Marie Eriksson
omarbetad efter den nyöversatta FCI standarden 2001
av Marie Eriksson & Birgitta Lindius
4:e oförändrade upplagan 2005
5:e upplagan 2006 med ny bild